

# Taxametr

## Semitron PANTHER P6L



---

## NÁVOD K OBSLUZE

---



Vyhovuje požadavkům příslušné směrnice ES.



Vyhovuje standardním systémům řízení jakosti.



V souladu s 2004/22/EC MID



V souladu s nařízením 2002/96/EC na odpad elektrických a elektronických zařízení (WEEE).



IEC 61140 ochrana třídy II

## **NÁVOD K OBSLUZE pro P6L (LED Taxametr) v1.7.67**

**navržený a vyrobený v SEMITRON S.A.**  
Průmyslová zóna Sindos - GR 57022 Soluň  
email: [info@semitron.gr](mailto:info@semitron.gr) - <http://taxi.semitron.gr>

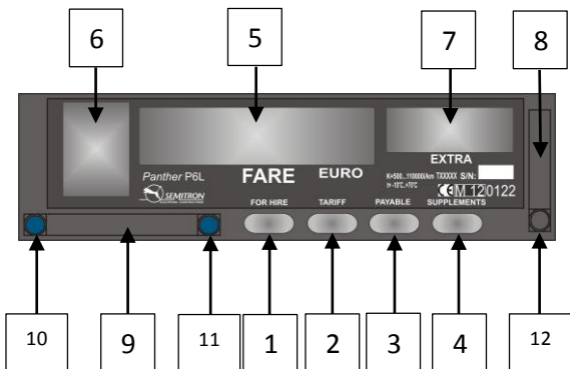
*Distributor pro ČR:*  
**Czech Iveka s.r.o.**  
Dělnická 15, 170 00, Praha 7  
email: [info@iveka.cz](mailto:info@iveka.cz) – <http://www.iveka.cz>  
tel: +420 604 233 052



Obsah	1
1. Popis	2
2. Základní provozní režimy	3
3. Provoz	5
3.1 Začátek nové jízdy / nájmu	5
3.2 Přidat příplatku během „Obsazeno“	5
3.3 Přidat před-programovaného příplatku během „Obsazeno“	6
3.4 Vypnutí svítily v režimu „Volný“	7
3.5 Přesun do režimu „Jízdné“	8
3.6 Přidání příplatku v režimu „Jízdné“	8
3.7 Přidání před-programovaného příplatku v „Jízdné“	9
3.8 Zobrazit jízdné s příplatkem	9
3.9 Ukončení současné jízdy / nájmu	9
3.10 Zobrazení jízdného poslední jízdy	10
3.11 Změna jasu	10
3.12 Pomocné menu	11
3.12.1 Strom pomocného menu	12
3.12.2 Popis pomocného menu	14
3.12.3 Příklady používání pomocného menu	16
3.13 Úprava času	17
3.14 Reporty klíče i-button	18
3.15 Report 16: report od záznamu x do y	20
3.16 Report 17: report od data x do y	22
3.17 Otevření nové směny	22
3.17.1 Otevření nové směny tlačítka	23
3.17.2 Otevření nové směny i-Button	24
3.18 Ukončení současné směny	24
3.18.1 Ukončení současné směny tlačítka	25
3.18.2 Ukončení současné směny i-Button	26
4. Reporty	29
Příloha 1: i-Button	

# 1. Popis

## Panther P6L



### Tlačítka

1. Tlačítko 1: otevřít / ukončit, skončit jízdu
2. Tlačítko 2: začít jízdu
3. Tlačítko 3: ovládání
4. Tlačítko 4: příplatky, pomocné činnosti

### Displej

5. Šest číslic k zobrazení jízdného, data nebo času
6. Jedna číslice k zobrazení účtovaného tarifu nebo provozního režimu
7. Čtyři číslice k zobrazení příplatku

### Spojení

8. Plastový kryt spojení k PC
9. Plastový kryt zdroje napětí
10. Plomba kabelu
11. Plomba taxametru
12. Plomba pro připojení PC

## 2. Základní provozní režimy

### • Privátní režim / Vypnuto



Během tohoto provozního režimu taxametr nic nezobrazuje. Pokud je vozidlo v pohybu, taxametr zapíše ujetou vzdálenost do příslušného registru. V privátním režimu stiskněte tlačítko 1 pro vstup do režimu „Volný“.

### • Režim Volný



Během tohoto provozního režimu taxametr nepočítá žádné poplatky. Informace o ujeté vzdálenosti bez pasažéra je registrována. Jsou zobrazovány písmeno 'F' a znamení "Volný". V režimu „Volný“ se tlačítkem 2 přesunete k výběru tarifu pro režim „Obsazeno“.

## • Režim Obsazeno



Během tohoto provozního režimu taxametr zobrazuje účtované jízdné pro probíhající jízdu a součet příplatků potenciálně účtovaných jak automaticky nebo manuálně. Během režimu „Obsazeno“ jsou zobrazeny příznaky „Jízdné“, „Tarif“, „Obsazeno“, „Kč“ a „Příplatky“ (pokud byly načteny).

Znak hodin bude zobrazen v případě, že taxametr účtuje čekací sazbu. Tlačítkem 2 listujete postupně mezi všemi sazbami. Do módu „Jízdné“ (Pokladna) stisknete tlačítko 1.

## • Režim Jízdné / Pokladna



Během tohoto provozního režimu taxametr zobrazuje účtovanou částku (jízdné + příplatky). Jsou zobrazeny příznaky „Kasa“, „Kč“ a písmeno ‘C’. Pro ukončení probíhající jízdy stisknete tlačítko 1 pro hotovost nebo podržte tlačítko 2 po dobu 3 sekund.

## 3. Provoz

### 3.1 Začátek nové jízdy (nájmu)



V režimu “Volný” stiskněte tlačítko 2 pro začátek nové jízdy.



Nový režim jízda/nájem aktivní. Taxametr může automaticky vybrat vhodný počáteční tarif (pokud je naprogramováno) nebo můžete vybírat požadovaný tarif tlačítkem 2.

### 3.2 Přidat příplatek během „Obsazeno“



Během režimu „Obsazeno“ stiskněte tlačítko 4 pro přidání příplatku po naprogramovaném kroku.



Příplatek by přidán na displeji „Příplatek“. Držte tlačítko 3 a následně stiskněte tlačítko 2 pro zobrazení součtu jízdného + příplatek (pokud je naprogramováno). Celková suma bude zobrazena na displeji „Jízdné“ po několik sekund.

### 3.3 Přidání před-programovaného příplatku během „Obsazeno“ (volitelné)



V režimu „Obsazeno“ opakovaně stiskněte tlačítko 3 pro výběr před-programovaného příplatku.



Držte tlačítko 4, dokud se neobjeví účtovaný příplatek. Účtovaný příplatek bude zobrazen po 3 sekundy a následně bude zobrazena celková suma příplatků. Před-programovaný příplatek lze použít pouze jednou za jízdu.



### 3.4 Vypnutí svítilny v režimu „Volný“



Během režimu „Volný“ podržte tlačítko 3 a následně stiskněte tlačítko 4 pro vypnutí svítilny. Vedle písmena „F“ se objeví tečka pro signalizaci vypnuté svítilny. Po dokončené taxi jízdě bude svítilna opět svítit (podporováno od FW 1.7.65 a vyšších).

### 3.5 Přesun do režimu „Jízdné“



V režimu „Obsazeno“ stiskněte tlačítko 1 pro přesun do režimu „Jízdné“.



Taxametr v režimu „Jízdné“. Taxametr zobrazuje sumu jízdného+příplatků po několik sekund. Příplatky lze stále přidávat. Stisknutím tlačítka 2 se taxametr vrátí do režimu „Obsazeno“ (není podporováno v ČR).

### 3.6 Přidání příplatku v režimu „Jízdné“



Během režimu „Jízdné“ stiskněte tlačítko 4 pro přidání příplatku. Příplatek bude zobrazen v displeji „Příplatek“.

### 3.7 Přidání před-programovaného příplatku v režimu „Jízdné“ (volitelné)



Během režimu „Jízdné“ stiskněte tlačítko 3 pro výběr před-programovaného příplatku.



Držte tlačítko 4, dokud se neobjeví účtovaný příplatek. Účtovaný příplatek bude zobrazen po dobu 3 sekund a následně bude zobrazena celková suma příplatků.

Před-programovaný příplatek lze použít pouze jednou za jízdu.

### 3.8 Zobrazení jízdného + příplatku



Pokud taxametr není nastaven pro automatické zobrazení součtu jízdného a příplatku, v režimu „Jízdné“ podržte tlačítko 3 a stiskněte tlačítko 2 pro zobrazení součtu.

### 3.9 Ukončení současné jízdy / nájmu



Během režim „Jízdné“ stiskněte tlačítko 1 pro účtování hotovosti nebo držte tlačítko 2 po dobu 3 sekund pro účtování bezhotovostní platby (kredit) a tím ukončíte současný nájem (jízdu). Taxametr vytiskne účtenku (pokud je naprogramováno) a vrátí se do režimu „Volný“.

### 3.10 Zobrazení jízdného poslední jízdy (volitelné)



Během režimu „Volný“ stiskněte tlačítko 3.



Bude zobrazeno jízdné a příplatky poslední jízdy, pokud během současné směny k nějaké placené jízdě došlo.

### 3.11 Změna jasu



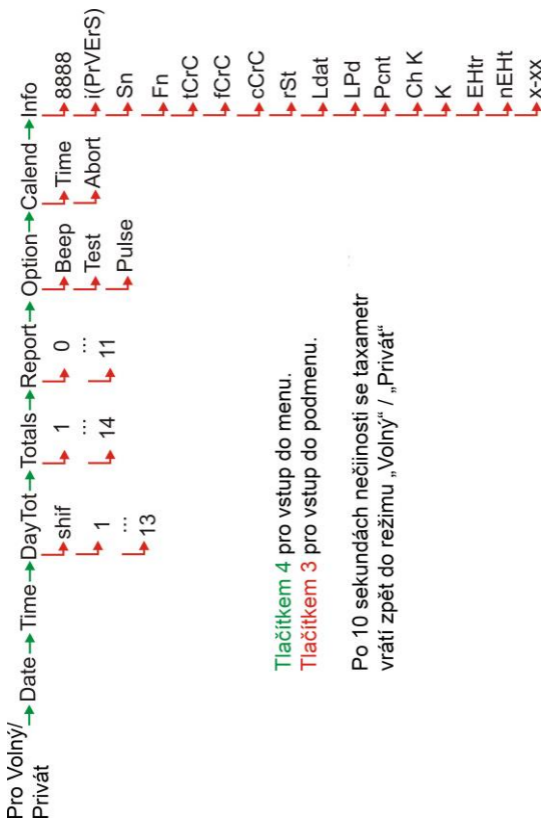
Během režimu „Volný“ držte tlačítko 3 a stiskněte tlačítko 1 pro změnu jasu.

### 3.12 Pomocné menu



Během režimu „Volný“ nebo v privátním režimu stiskněte tlačítko 4 pro vstup do Pomocného menu.

### 3.12.1 Strom pomocného menu



Tlačítkem 4 pro vstup do menu.

Tlačítkem 3 pro vstup do podmenu.

Po 10 sekundách nečinnosti se taxametr vrátí zpět do režimu „Volný“ / „Privát“

## 3.12.2 Popis pomocného menu

Denní součty (směna)	Celkové součty	Reporty
dříd: ID řidiče	1: Celková ujetá vzdálenost (Volný, Obsazeno, Jízdné, privát)	0: Náповěda
shif: Číslo směny	2: Ujetá vzdálenost (Volný, Obsazeno, Jízdné)	1: Report současně směny (částečný)
1: Celková ujetá vzdálenost (Volný, Obsazeno, Jízdné)	3: Ujetá vzdálenost mezi směnami (Privát)	2: Reporty směn 2 dnů
2: Ujetá vzdálenost (Obsazeno, Jízdné)	4: Ujetá vzdálenost (Obsazeno, Jízdné)	3: Reporty posledních 2 směn
3: Ujetá vzdálenost mezi směnami	5: Celková vzdálenost s pasažérem (Volný, privát)	4: Obecný součtový report
4: Čas od počátku směny (hh:mm)	6: Celkový počet jízdy	5: Posledních 6 účtenek
5: Celkový počet jízdy od začátku směny	7: Celkový příjem v hotovosti	6: Kopie poslední účtenky
6: Celkový příjem v hotovosti během směny	8: Celková daň z příjmu v hotovosti	7: Kontrola taxametru
7: Celková daň z příjmu v hotovosti během směny	9: Celkový příjem během směny	8: i-Button (poslední data)
8: Celkový bezhotovostní příjem během směny	10: Celková daň z příjmu v hotovosti	9: i-Button (veškerá data)
9: Celková daň z bezhotovostního příjmu během směny	11: Celková daň z bezhotovostního příjmu	10: Poslat fiskální paměť na sériový port
10: Celková jízdné ve směně	12: Celkové jízdné	11: Poslat celkové součty na sériový port
11: Celkové příplatky	13: Celkové příplatky	12: Totalizér na sériový port
12: Celkový příjem (jízdné + příplatky)	14: Daň z celkového příjmu (hotovost + kredit)	13: Týdenní report
13: Daň z celkového příjmu (hotovost + kredit)		14: Měsíční report
		15: Roční report (Minulý rok)
		16: Report od záznamu x do y
		17: Report od data x do y

## Volby

## Info

Beep: Povolí/zakáže bzučák	8888: Proveří zobrazovací jednotku	x-01: Nástupní sazba
Test: Test taxametru	PruErs: Verze Firmware	x-02: Nástupní sazba 1
Pulse: Zobrazí příchozí impulzy	Sn: Sériové číslo	x-03: Sazba tarifu
	Fn: Sériové číslo fiskální paměti	x-04: Hodnota vzdálenosti
	tCrC: kontrolní součet tarifu	x-05: Hodnota čekací sazba
	fCrC: kontrolní součet firmware (výrobce)	x-06: Počáteční vzdálenost
	cCrC: kontrolní součet firmware (NMI)	x-07: Počáteční vzdálenost 1
	rSt: Počet odpojení od napájení	x-08: Počáteční čas
	Ldat: Datum ukončení leasingu	x-09: Nárůst
	LPd: Datum posledního programování	
	PCnt: Počítadlo programování	
	Ch K: Počet změn konstanty K	
	K: Kontanta K vozidla (puls/km)	
	EHtr: krok příplatků	
	eEHT: Maximum ořinlatků	

### 3.12.3 Příklady používání pomocného menu

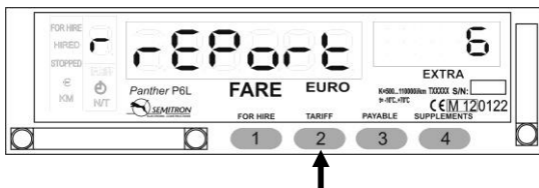
#### • Tisk Reportu 6 (Kopie poslední účtenky)



Během režimu „Volný“ nebo privátního režimu stiskněte 5x tlačítko 4, dokud se neobjeví podmenu Report.



Stiskněte tlačítko 3 (celkem 7x), dokud se neobjeví číslice 6. Tlačítkem 1 můžete kdykoliv opustit pomocné menu.



Stiskněte tlačítko 2 pro potvrzení volby a pro tisk reportu 6.



## • Zobrazit Total 12 (celkové příplatky)



Během režimu „Volný“ nebo privátního režimu stiskněte 4x tlačítko 4, dokud se neobjeví podmenu Totals.



Stiskněte tlačítko 3 (celkem 12x), dokud se na displeji „Příplatek“ neobjeví číslice 12. Tlačítkem 1 můžete kdykoliv opustit pomocné menu.



Je zobrazen Totalizér (celkový součtový registr) 12.

### 3.13 Úprava času



Během režimu „Volný“ nebo v privátním režimu lze upravit čas taxametru až o 2min/týden volbou „Calend“ v pomocném menu. Stiskněte tlačítko 4 (celkem 7x) pro zobrazení „Calend“ submenu.



Potvrďte vstup do submenu „Calend“ tlačítkem 3.



Hodnotu času zvýšíte tlačítkem 1 nebo hodnotu snížíte tlačítkem 2.

Stiskem tlačítka 3 činnost zrušíte anebo tlačítkem 4 úpravu potvrdíte.

### 3.14 Reporty klíče i-button (pouze při použití systému iButton)

Provozovatelé taxi flotily mohou sbírat reporty směny řidičů použitím i-Button. V režimu „Volný“ nebo v privátním módu stisknete tlačítko 4 (celkem 5x), dokud se neobjeví submenu „Report“.



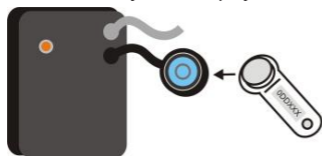
Následně stiskněte tlačítko 3, dokud se nezobrazí Report 11.



Následně stiskněte tlačítko 2 pro vstup do "i-button" reportu.



Přiložte i-Button k i-Button podložce taxametru a počkejte, dokud se neobjeví na displeji "End" (viz Příloha 1).



Stiskněte tlačítko 1 pro návrat do režimu „Volný“ nebo privát.

### 3.15 Report 16: report od záznamu x do y

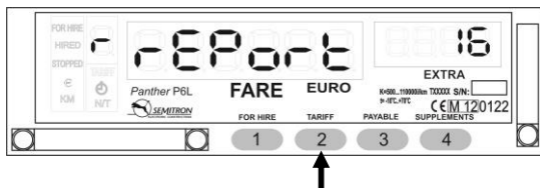


Během režimu „Volný“ nebo v privátním režimu můžete vytisknout report od záznamu x do záznamu y, kde x,y jsou pořadová čísla jednotlivých záznamů.

Stiskněte tlačítko 4 (celkem 5x) pro zobrazení do submenu „report“.



Stiskněte tlačítko 3 (celkem 17x) pro zobrazení reportu 16.



Stiskněte tlačítko 2 pro vstup do reportu 16.

Počáteční požádání o zadání počátečního pořadového čísla záznamu.



Tlačítko 1 pro zvýšení hodnoty blikající číslice.

Tlačítko 2 pro změnu místa blikající číslice.

Tlačítko 3 pro zrušení.

Tlačítko 4 pro potvrzení.

Budete požádáni o vložení konečného čísla záznamu.



Tlačítko 1 pro zvýšení hodnoty blikající číslice.

Tlačítko 2 pro změnu místa blikající číslice.

Tlačítko 3 pro zrušení.

Tlačítko 4 pro potvrzení.



Tlačítkem 3 zvolte podrobný (detail) nebo stručný (brief) report.

Tlačítkem 4 vytisknete report.

### 3.16 Report 17: report od data x do y



Během režimu „Volný“ nebo v privátním režimu můžete vytisknout report od data x do data y, kde x,y jsou data ve formátu (dd:mm:rr) jednotlivých záznamů.

Stiskněte 4 (celkem 5x) pro zobrazení podmenu „report“.



Stiskněte tlačítko 3 (celkem 18x) pro zobrazení reportu 17.



Stiskněte tlačítko 2 pro vstup do reportu 17.

Budete vyzváni pro vložení počátečního data záznamu.



Tlačítko 1 pro zvýšení hodnoty blikající číslice.

Tlačítko 2 pro změnu místa blikající číslice.

Tlačítko 3 pro zrušení.

Tlačítko 4 pro potvrzení.

Budete vyzváni pro vložení konečného data záznamu.



Tlačítko 1 pro zvýšení hodnoty blikající číslice.

Tlačítko 2 pro změnu místa blikající číslice.

Tlačítko 3 pro zrušení.

Tlačítko 4 pro potvrzení.



Tlačítkem 3 zvolte podrobný (detail) nebo stručný (brief) report.

Tlačítkem 4 vytisknete report.

## 3.17 Otevření nové směny

### 3.17.1 Otevření nové směny tlačítky



Během privátního režimu taxametru stiskněte tlačítko 1 pro otevření nové směny.



Taxametr vás vyzve k zadání Identifikace řidiče (pokud je naprogramováno), jinak nová směna začne automaticky.

Pro vložení správného id řidiče:

Tlačítko 1 pro zvýšení hodnoty blikající číslice.

Tlačítko 2 pro změnu místa blikající číslice.

Tlačítko 3 pro zrušení nebo návrat do privátního režimu

Tlačítko 4 pro otevření nové směny řidiče



Taxametr je připraven v režimu „Volný“.

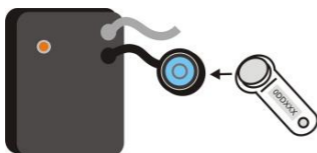


### 3.17.2 Otevření nové směny i-Button (volitelné) (pouze při využití iButton systému)

Taxametr lze naprogramovat pro otevření/uzavření směny pomocí i-Button. Funkce vyžaduje taxametr připojený k i-button podložce. Jakmile je zvolený systém i-Button, taxametr nemůže dále využívat pro otevírání/uzavření směny tlačítka taxametru.



Během režimu privat, přiložte klíčenku i-Button k podložce i-Button (viz Příloha 1).



**Led stále svítí:**  
Klíč není přiložen  
Zařízení připraveno

**Led bliká:**  
Klíč připojen  
Probíhá přenos dat



Taxametr je připraven k jízdě.

## 3.18 Ukončení současné směny

### 3.18.1 Ukončení současné směny tlačítky



Během režimu „Volný“ stiskněte tlačítko 1 pro ukončení směny.



Stiskněte tlačítko 2 pro výběr yes/no (ano/ne)



Stiskněte tlačítko 1 pro ukončení současné směny.



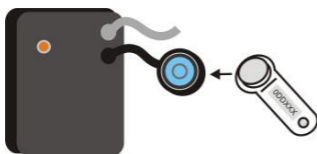
Směna je ukončena.

### 3.18.2 Ukončení současné směny i-Button (volitelně)

Taxametr lze naprogramovat pro otevření/uzavření směny pomocí i-Button. Funkce vyžaduje taxametr připojený k i-button podložce. Jakmile je zvolený systém i-Button, taxametr nemůže dále využívat pro otevírání/uzavření směny tlačítka taxametru.



Během režimu „Volný“ přiložte klíč i-Button ke i-Button podložce taxametru.



**Led stále svítí:**  
Klíč není přiložen  
Zařízení připraveno

**Led bliká:**  
Klíč připojen  
Probíhá přenos dat



Taxametr je vypnutý (v privátním režimu).

## 4. Reporty

Pro tisk reportů je vyžadována tiskárna.

www.iveka.cz

\* ÚČTENKA \*

CÍSLO ÚČTENKY 000003

Czech Iveka s.r.o.  
IČ: 49678647  
DIČ: CZ49678647  
Dělnická 15  
170 00 Praha 7  
CAR ID 1234  
ID RIDICE 000001  
Jakub Wosyka \*1982

DATUM 28-01-2013 12:24  
START 28-01-2013 12:22  
KONEC 28-01-2013 12:24

W-KONSTANTA: 4000  
Z místa: -----

Do místa: -----

UJETO km 3.234

ZAKLADNÍ CENA Kč 40.0

S. km Kč/km  
1 3.228 28.0 90.3

S. Hod:Min Kč/min  
1 00:00 6.0 0.7

MEZISOUČET Kč 131.0  
PŘÍPLATKY Kč 100.0  
21.00% DPH Kč 40.1

**CELKEM Kč 231.0**

Děkujeme za svezení

www.iveka.cz

\* ÚČTENKA \*

CÍSLO ÚČTENKY 000003

Czech Iveka s.r.o.  
IČ: 49678647  
DIČ: CZ49678647  
Dělnická 15  
170 00 Praha 7  
CAR ID 1234  
ID RIDICE 000001  
Jakub Wosyka \*1982

DATUM 28-01-2013 12:24  
START 28-01-2013 12:22  
KONEC 28-01-2013 12:24

W-KONSTANTA: 4000  
Z místa: -----

Do místa: -----

UJETO km 3.234

ZAKLADNÍ CENA Kč 40.0

S. km Kč/km  
1 3.228 28.0 90.3

S. Hod:Min Kč/min  
1 00:00 6.0 0.7

MEZISOUČET Kč 131.0  
PŘÍPLATKY Kč 100.0  
21.00% DPH Kč 40.1

**CELKEM Kč 231.0**

Děkujeme za svezení

\* DENNÍ REPORT \*

ČÍSLO ÚČTENKY 000015

Czech Iveka s.r.o  
IČ: 49678647  
DIČ: CZ49678647  
Dělnická 15  
170 00 Praha 7  
CAR ID 1234

ID ŘIDIČE 000001  
Jakub Wosyka \*1982

TAXAMETR 120505

TISKÁRNA LP45N  
PROGRAM VER P6v1.7.62  
KONSTANTA W 4000  
PROG. DATUM 18-01-2013

START 28-01-2013 12:22  
KONEC 28-01-2013 12:26

REPORT SMĚNY

CELKOVĚ	km	3.2
OBSAZENÉ	km	3.2
SOUKROMÉ	km	3.0
POČET JÍZD		1
PŘÍPLATKY	Kč	100.0
JÍZDNÉ	Kč	131.0
DPH	Kč	40.1
HOTOVOST	Kč	231.0
KREDIT	Kč	0.0
TRVÁNÍ	00h 04min	

CELKOVÝ REPORT

CELKOVĚ	km	32.1
SMĚNA	km	15.2
SOUKROMÉ	km	16.9
OBSAZENÉ	km	11.9
POČET JÍZD		3
HOTOVOST	Kč	789.0
KREDIT	Kč	0.0
PŘÍPLATKY	Kč	300.0
JÍZDNÉ	Kč	489.0

\* KONTROLA TAXAMETRU \*

Czech Iveka s.r.o  
 IČ: 49678647  
 DIČ: CZ49678647  
 Dálnická 15  
 170 00 Praha 7  
 CAR ID 1234

SCHVALENÍ T10204

TAXAMETR 120505  
 TISKARNA LP45N  
 PROGRAM VERS: P6v1.7.02  
 PROGRAM CRC: 750C

CELKOVÉ km 32.1  
 SMĚNA km 15.2  
 OBSAZENÉ km 11.9

POČET JÍZD 3  
 CELKEM Kč 789.0  
 PŘÍPLATKY Kč 300.0

W-KONSTANTA: 4000  
 PROG.DATUM 18-01-2013

ÚČTENKA

PŘÍPLATKY 100.0  
 MAX PŘÍPLATKY 3000.0  
 % DPH: 21.00%

(Praha)  
 NASTUP 40.0  
 HODNOTA VZDÁL. 28.0  
 HODNOTA-CAS 360.0  
 POČATEČNÍ VZDÁL. 0  
 POČATEČNÍ CAS 0  
 KROK CENY 1.0  
 % DPH 21.00%

(Sleva 1)  
 NASTUP 40.0  
 HODNOTA VZDÁL. 25.0  
 HODNOTA-CAS 360.0  
 POČATEČNÍ VZDÁL. 0  
 POČATEČNÍ CAS 0  
 KROK CENY 1.0  
 % DPH 21.00%

(Sleva 2)  
 NASTUP 30.0  
 HODNOTA VZDÁL. 22.3  
 HODNOTA-CAS 360.0  
 POČATEČNÍ VZDÁL. 0  
 POČATEČNÍ CAS 0  
 KROK CENY 1.0  
 % DPH 21.00%

(Nuly)  
 NASTUP 0.0  
 HODNOTA VZDÁL. 0.0  
 HODNOTA-CAS 0.0  
 POČATEČNÍ VZDÁL. 0  
 POČATEČNÍ CAS 0  
 KROK CENY 1.0  
 % DPH 21.00%

(Proměnný 1)  
 NASTUP 30.0  
 HODNOTA VZDÁL. 19.0  
 HODNOTA-CAS 360.0  
 POČATEČNÍ VZDÁL. 0  
 POČATEČNÍ CAS 0  
 KROK CENY 1.0  
 % DPH 21.00%

(Proměnný 2)  
 NASTUP 30.0  
 HODNOTA VZDÁL. 17.0  
 HODNOTA-CAS 360.0  
 POČATEČNÍ VZDÁL. 0  
 POČATEČNÍ CAS 0  
 KROK CENY 1.0  
 % DPH 21.00%

## Příloha 1: i-Button

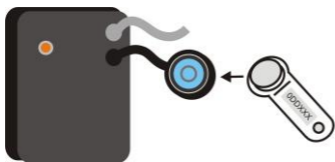
Taxametr P6L je kompatibilní s technologií klíčů i-Button. Existují 2 druhy klíčů.



1) **i-Button klíč vlastníka** je používán pro otevření/uzavření směry a sběr dat všech řidičů z paměti taxamtru.

2) **i-Button klíč řidiče** je používán pro otevření/uzavření směry a sběr dat současné směry daného řidiče.

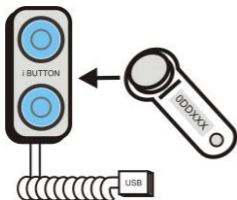
Přiložte klíč i-Button ke i-button podložce taxamtru pro nahrání dat z taxamtru (viz 3.15.2-3.16.2 a 3.14 ).



**Led stále svítí:**  
Klíč není přiložen  
Zařízení připraveno

**Led bliká:**  
Klíč připojen  
Probíhá přenos dat

Následně přiložte klíč i-Button k PC adaptéru pro import dat do PC Software.





## Declaration of conformity Konformitätserklärung

Manufacturer: Hersteller:	Semitron S.A. Industrial area of Sindos Thessaloniki 570 22 Sindos Thessaloniki Greece
Type/Model: Typ/Modell:	Taximeter P&L
No. of the EC type examination certificate: Nr. Der EG-Baumusterprüfbescheinigung:	T10204
Notified Body: Benannte Stelle:	NMI Certin B.V.
Serial: Seriennummer:	
Mechanical environment class: Mechanische Umgebungs-klasse:	M3
Electromagnetic environment class: Elektromagnetische Umgebungs-klasse:	E3
Temperature range: Temperaturbereich:	-10 °C / +70 °C
In accordance: Konsonant:	The "Metrologiewet" (Stb. 2006, 137) as Dutch implementation of Directive 2004/22/EC on measuring instruments (MID).

Thessaloniki, April 22<sup>nd</sup>, 2011

The Manufacturer  
Der Hersteller

**SEMISTRON S.A. - Výrobce:**

Průmyslová zóna Sindos, Soluň, GR 57022 - email: [info@semitron.gr](mailto:info@semitron.gr) - <http://www.semitron.gr>

**Distributor pro ČR**

Czech Iveka s.r.o., Dělnická 15, Praha 7, 170 00 - email: [info@iveka.cz](mailto:info@iveka.cz) - <http://www.iveka.cz>